

# BM cyklo-tours

## TOUR 2012

Dobrý den a ahoj!

Zdravíme srdečně všechny čtenáře naší sportovní rubriky. Dnes vám představíme **14. ročník cyklo-expedice, který jsme jeli 2.-6. 7. 2012**. Byla to cesta ve třech – mě a Bědu podruhé doplnil Petr Janata. Cílem cesty bylo opět Děčínsko s otočkou do německého města Pirna.

Start byl klasika jako vždycky – sraz ráno u Bědi a v 5:15 vyrážíme vstříc první etapě.



Dnešním cílem jsou Litoměřice a náš kurz je jasný: Lysá nad Labem, Sojovice a Stará Boleslav. Na benzince (Robin Oil) tu lehce před sedmou hodinou ranní proběhla sladká svačinka a ranní kávička. Po občerstvení sedáme na kola a vyrážíme směr Ovčáry a Chrást-Tišice. Tady je 8:30-8:55 pauza a rychlý nákup v místním koloniálu *U Vacků*. Potom prolétneme vesnice Červená Píska a Kly, za nimiž se na Labi nachází plavební komora Obříství. Zde v 9:25 a nájezdem 44 km navštívíme kamaráda Martina Kurce, který je tu vedoucím vodního díla.



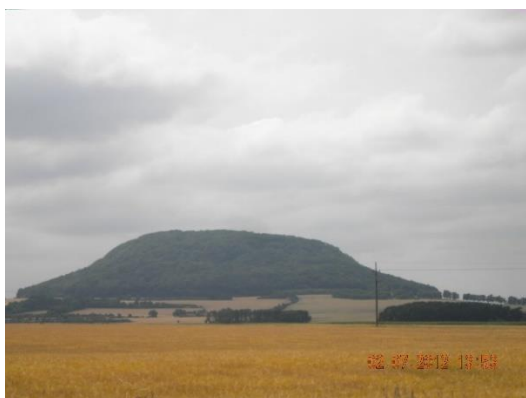
Po pauze pokračujeme v 10:45 na Mělník. Tam se, stejně jako při naší předchozí expedici, zastavujeme na náměstí na oběd v *Restauraci U Šatlavy* (11:15-12:55).



Pak to pouštíme dolů z kopce a následně doleva na most přes Labe. Tady je slušný provoz – však jde o hlavní tah na Slaný (silnice I/16). Na mostě Běďa rychle fotí pokračující práce na rozšíření kontejnerového terminálu.



Naštěstí je tu široká krajnice, a navíc po této frekventované silnici jedeme jen něco přes kilometr. Na křižovatce hned za mostem (dnes je tam „kruhák“) to totiž ohýbáme doprava na celkem klidnou silnici II/246. Míříme na Cítov a Kostomlaty pod Řípem.



V Krabčicích u benzinky zastavujeme na pauzu ve 13:55. Dále nás čeká Roudnice nad Labem, již jen prolétneme, a pokračujeme na Židovice, Hrobce, Libotenice a Nučnický. Tady zastavujeme v 15:35 na pivo v občerstvení u přívozu Nučnice-Nučnický.



V 16:50 jsme opět v sedle. Šlapeme směr Terezín a za ním doprava na Tyršův most, přes který přejíždíme Labe do Litoměřic – do kempu Slavoj. Na recepci se nahlašujeme v 17:20 a tachometr nám ukazuje ujetých 94 kilometrů a průměrnou rychlost slušných 21,4 km/h.

Pochopitelně s Béd'ou hned stavíme stan. Petr „bydlí“ za deset vteřin, neboť si zase rozbaluje jen svou plachtu. Ozývá se hlad, takže fofrem na večeri. Kemp sousedí s loděnicí (Yacht Clubem) a hned přes plot od našeho ležení je kiosek, tak proč ho pro změnu nevyzkoušet. Lehce před osmnáctou hodinou se tedy jdeme podívat „k sousedům“. Kolem deváté hodiny večerní se zvedá silný vítr a žene se na nás déšť! Rychle tedy platíme útratu a běžíme ke stanu. Spouští se liják jako blázen, takže bereme Petra k nám do stanu. Pod tou svou plachtou by byl po pár minutách durch... Můj stan Husky však už dost pamatuje, takže po stranách ve švech netěsní. Petr si v klidu spí uprostřed v suchu, zatímco já a Béd'a máme šanghajský vodovod, jak nám netěsnostmi kape přímo na čelo. 😊

Ráno si u stanu dáváme snídani...



... spácháme hygienu a balíme. Ahoj Slavoji, tak zase někdy na viděnou!



V 9:20 vyrážíme směr Velké Žernoseky. Tady podjíždíme železniční trať a dál jedeme podél Labe blátem a kalužemi až do Libochovan. V jednom místě jsem chytil takový smyk, že jsem málem skončil v Labi. Samozřejmě jsem si pěkně zanádal a kluci se mi smějí.



V Libochovanech v hospodě na návsi jsme v 10:15. Musíme si dát „jedno“ na oslavu, že jsme tím marastem (způsobeným noční bouřkou) projeli. Z Libochovan je to konečně lepší cesta. Míříme na Církvice a Sebusín, za nímž nás čeká na cyklostezce brod přes Němčický potok.



Pak jsme už na Střekově u Masarykova zdymadla.



Kousek od zdymadla děláme pauzu v *Labské Baště* a dáváme si zde oběd (12:20-13:30). Stav tachometru je tu necelých 119 km a průměrnou rychlost jsme, i přes místy náročnější terén, udrželi na 20 km/h. Po vynikajícím jídle se zvedáme a jedeme klidným tempem přes Svádov...



... pak Valtířov, Velké Březno, Malé Březno a Těchlovice. Zde se jedné paní ptáme po kempu někde v okolí. Dozvídáme se, že nedaleko v Nebočadech je koupaliště a u něj by nějaký kemp měl být. To zní slibně, takže jedeme tam.

Z cyklostezky není odbočka ke kempu značena, tak to bereme odhadem a trefíme se! Ke kempu stoupáme do kopce, ale to nám ani trochu nevadí, neboť nás pohání vidina cíle dnešní etapy. Přejedeme přes železniční přejezd, překřížíme silnici II/261 a pak už jen krátký, ale pěkně prudký, kopec přímo ke kempu a hotelu nesoucím název *Formule*. V kempu sesedáme v 15:35 a stav tachometru nám ukazuje 139 km – etapově tedy pohodových 45 km. Běďa jde zaplatit kemp a pak nám předává instrukce z recepce, kam si máme postavit stan. Terén kempu se sice dost svažuje, ale co se dá dělat – hlavně že bydlíme. Kousek od stanu máme bazén, ale počasí moc koupací není, tak spíš volíme teplou sprchu.



V půl páté si jdeme sednout na krytou zahrádku restaurace.



Na to, že jsme dnes žádné velké sportovní výkony nepodali, postupně „sjíždíme“ jídelní lístek. Slečna z výdejního okénka to vtipně komentuje a ptá se nás, jestli si nechceme půjčit nějakou stolní hru. Bereme tedy Žížaly a hrajeme a hrajeme. Takovou srandu jsme dlouho nezažili. Ve 22 hodin výdejní okénko zavírá, ale Petr ještě slečnu přemluví na poslední rundu piv a zve ji na panáka: „*Dáte si s námi čerta?*“ Ona odvětlí: „*Čert? Co to je, to neznám!*“ Tak jí Petr vysvětluje, že jde o griotku s rumem. Večer se nadmíru povedl a my okolo jedenácté jdeme na kutě.

Třetí den ráno vstáváme lehce před osmou hodinou. Čeká nás točka do Německa, na kterou se moc těšíme. V sedlech jsme v 8:30 a jedeme směr Děčín – nalehko, jen s mikinami a bundami do deště v mém batohu na nosiči. A samozřejmě se základním nářadím, náhradními dušemi a lékárníčkou. V děčínské Bille si kupujeme snídaní a taky něco ke svačině na cestu. V 9:30 přejíždíme přes Tyršův most na levý břeh Labe a pokračujeme po cyklostezce směr Dolní Žleb, státní hranice.

Na fotce níže je vidět děčínský přístav.



Na hranicích s Německem jsme v 10:00 a se stavem 157 km z Kostomlat, resp. 18 km z Nebočad. Pochopitelně nelze neudělat stylové foto... 😊



Na německém území se v 10:35 zastavujeme na první pivo u vesničky Krippen. Kousek po proudu je na protějším břehu vidět Bad Schandau, v němž jsme s Bédou, Petrem a Šimim byli o rok dříve – na *Expedici 2011*. V 11:15 pokračujeme dál na Königstein, nad nímž se na kopci tyčí pevnost stejného jména. My si však prohlídku musíme nechat ujít a jen projíždíme. Nicméně si umlouváme, že pevnost někdy v budoucnu navštívíme.



Za vesničkou Strand se, kousek od železničního přejezdu, zastavujeme na pěkné cyklo-odpočívce (12:15-12:35). Vyhládlo nám, tak vybalujeme svačinku ráno v Děčíně zakoupenou. Tachometr nám tu ukazuje 179 km.



Jedeme dál na Kurort Rathen. Normálně bychom jen projeli (však jsme od pauzy ujeli jen asi kilometr), ale Béd'a zahlédne modelovou železnici na zahradě místního železničního muzea, tak si ji pochopitelně musí vyfotit.



Následuje Stadt Wehlen, za nímž nás Petr fotí u značky jasně oznamující, že jsme téměř u cíle...



Po pěti minutách jízdy vidíme kiosek s velkou pivní zahrádkou a hřištěm na plážový volejbal. Jmenuje se to tu Obervogelgesang a zjišťujeme, že tu čepují výborné pšeničné pivo. Děláme tedy pauzu 13:30-14:00. Po pauze jedeme už jen asi pět kilometrů a ve 14:15 jsme v Pirně na náměstí. Stav ujeté vzdálenosti zde máme 192 km a průměrnou rychlost 19,8 km/h.



Omrkneme centrum města, dáme bratwurst, uděláme pár fotek a hurá zpátky do ČR. Bylo to sem z kempu v Nebočadech 53 kilometrů a teď nás čeká to samé zpět. Uff...

V 15:15 opouštíme Pirnu a jedeme zpět stejnou cestou na Kurort Rathen, kde fotíme krásné skály a Basteibrücke na protějším břehu Labe. Další položka, kterou dáváme na seznam míst k navštívení.



Pak už vidíme Königstein. Valíme okolo 30 km/h – já jsem na hrotu a nevšímnu si, že leží na cyklostezce skleněné střepy. Projedu jimi a Běďa také. Petr, který jede poslední, se stihne vyhnout. Později zjistíme, že z toho bude Běďa mít defekt (resp. dva). Nyní však jedeme ještě bezstarostně dál k místnímu přivozu. V 16:10 se nalodíme a za asi čtyři minuty jsme na pravém břehu.



Jedeme necelých šest kilometrů do Bad Schandau. Zde přejedeme přes silniční most zpět na levý břeh. Ještě dáme poslední německé pivo v Krippen (16:45-17:20) a valíme směr státní hranice. Na ní zastavujeme v 17:35 jen na chvíli, aby Béd'a zapsal stavy do itineráře: 226 km a 19,9 km/h. Německý úsek etapy tedy měl 69 kilometrů.

Kousek za hranicemi Béd'a hlásí, že má měkké zadní kolo. Dotáhneme to tedy až do Dolního Žlebu, kousek před *Restauraci Dolní Grund*, a opravujeme Béd'ův defekt. Kromě výměny duše za novou prohlédneme zběžně i plášť, jestli v něm není něco zapíchnuté. Nic nenacházíme, a tak za nějakých 15 minut jedeme dál. V Děčíně, stejně jako ráno, přibrzdíme v Bille a kupujeme jídlo na snídani. V 19:30 pak vyrážíme na poslední úsek – do kempu v Nebočadech. U stanu sesedáme v 19:50 se stavem 246 km a průměrem 20 km/h. Vlétneme do sprchy a pak do restaurace. Po večeři na zahrádce si ještě sedneme uvnitř v restauraci a vyprávíme děvčatům za barem zážitky z dnešní cesty. Byl to dlouhý den – máme cca 106 kilometrů v nohách.



Další den ráno posnídáme u stanu a balíme naše ležení.



V 8:45 vyrážíme do zamračeného dne. Cílem je dnes Mělník, resp. zdymadlo Obříství – další celkem slušná porce kilometrů. Trasa je však jasná a rychle nám utíká: Ústí nad Labem, Sebusín, Libochovany a Velké Žernoseky, kde zastavujeme na oběd v *Hospůdce pod kaštany* (12:10-13:05). Stav tachometru je 283 km a průměrná rychlost 20,1 km/h.

V Litoměřicích – shodou okolností přímo u kempu, v němž spáváme – Béd'a zjišťuje, že má zase měkké zadní kolo. Ve 13:35 tedy nuceně zastavujeme. Béd'a sundává bagáž z nosiče a demontuje zadní kolo. Při detailním prozkoumání pláště nachází Petr malinký střípek skla... Ano, po tom projetí střepy v Königsteinu zůstal jeden stále zabodnutý v plášti. Je s podivem, že duši propíchl až po šedesáti kilometrech! No, hlavně že je záhada opakovaného defektu rozluštěna a další nová duše namontována. Servisní zastávku využíváme k „natankování“ v kiosku Yacht Clubu. Na cestu se vydáváme až ve 14:20.

Jedeme směr Křešice, Vrutice a Štětí. Tady přejíždíme na levý břeh Labe. Následují Horní Počaply a Dolní Beřkovice, kde v 17:40 a stavem 318 km dáváme večeri v *Restauraci Na Knížecí*.



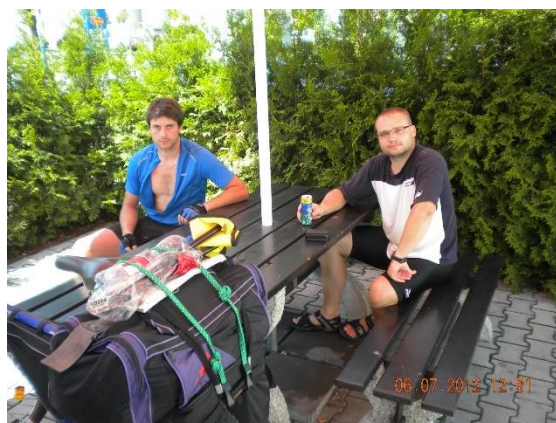
Po vynikajícím jídle je potřeba dát pořádnou siestu, takže dál pokračujeme až v 19:10. Čeká nás už vlastně jen Mělník (19:35-20:05), kde se v Tesco zastavujeme nakoupit cibuli, pepř, ocet, točený salám a chleba. Abychom měli něco k snědku později večer na komoře Obříství, kde nám opět poskytl azyl kamarád Martin. Na komoru to máme od Tesca už jen nějakých osm kilometrů. Do cíle etapy přijíždíme ve 20:40 se stavem 342 km a průměrnou rychlostí

19,9 km/h. Dnešní etapa z Nebočad tedy měla 92 kilometrů. Kola si dáváme do dílny a jdeme se ubytovat – dnes spíme v postelích.

Nadešel poslední den expedice a nás čeká finální etapa domů do Kostomlat. Ráno si s kluky z Povodí dáváme kávu a dostáváme nabídku na exkurzi. Samozřejmě, že ji přijímáme. Slyšíme poutavou přednášku o tom, jak funguje místní hydrostatický jez a mnoho dalšího. Od elektrárny je, jako bonus, krásně vidět na pozůstatky starého jezu Obříství, vzdálené cca 400 metrů proti proudu (viz foto dole vpravo).



Komoru Obříství opouštíme až v 10:35. Míříme směr Chrást-Tišice, Ovčáry a Stará Boleslav, kde nesmí chybět pauza na benzince (12:05-12:55).



Následně projedeme Sojovice, Lysou nad Labem a Stratov. Ve 14:40 jsme doma. Posledních 44 kilometrů je úspěšně za námi a nezbývá než udělat závěrečné foto a potřást si rukou po další úspěšné expedici.



#### **Konečné skóre 14. expedice BM Cyklo-tours z roku 2012:**

- ujetá vzdálenost ..... **386 km;**
- průměrná rychlost ..... **20,0 km/h;**
- maximální rychlost ..... **50 km/h.**

#### **Etapy 14. expedice:**

1. Kostomlaty – Litoměřice
2. Litoměřice – Nebočady
3. Nebočady – Pirna (Německo) – Nebočady
4. Nebočady – Obříství
5. Obříství – Kostomlaty

**M. Zinek & B. Rathouský**